



PREMIER
MINISTRE

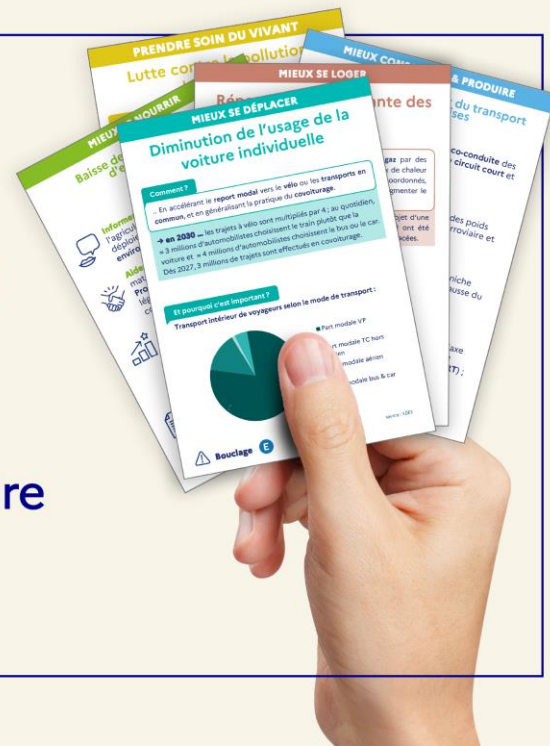
Liberté
Égalité
Fraternité

Secrétariat général à la planification écologique

LE BON PLAN

ENTREZ DANS LA PLANIFICATION ÉCOLOGIQUE !

L'atelier pour tout comprendre
et se préparer à agir



FRANCE
NATION
VERTE >

Agir • Mobiliser • Accélérer



2 heures pour prendre en main la planification écologique

Avec la planification écologique, la France se dote d'un **plan concret et crédible pour réussir la transition écologique.**

Plus d'une cinquantaine de leviers ont été recensés, pour tracer un chemin réaliste et ambitieux, qui permette de :



→ Réduire de 55 %
les **émissions de
GES** d'ici 2030



→ Préserver et
restaurer la
biodiversité



→ Préserver nos
ressources en pivotant
vers une **économie
circulaire**

Alors, pourquoi faut-il planifier ? Quelle est la nature de ces leviers ?
Quels impact peut-on en attendre ? Quels conditions pour les
mettre en œuvre ?



Suivez le bon plan pour comprendre

la méthode de planification ;
une vision globale et systémique,
qui tient compte de toutes les
dimensions de la transition

**le sens des politiques
publiques environnementales**
pour mettre en œuvre les
conditions du changement



les leviers du changement ;
précis, concrets, variés
(technologie, sobriété ..)

l'importance du bouclage ;
intégration des limites
physiques, disponibilité des
ressources

Un atelier en 2 temps



Temps 1 : Planifions !

Découvrir et comprendre leviers du plan

L'animateur délivre les cartes leviers : sur chacune figure une des actions prévues par le plan, que le groupe reconstitue progressivement en 3 étapes : atténuation, économie circulaire, et biodiversité.

Participant :

- Je prends connaissance des leviers du changement.
- Je comprends que l'action doit être systémique et collective.
- Je comprends la nécessité d'intégrer les limites physiques.



Temps 2 : Passons à l'action !

Débattre des conditions du passage à l'action

Le groupe réfléchit aux moyens de mise en œuvre des actions recensées en phase 1. Dans la peau des pouvoirs publics, les participants débattent du juste niveau d'intervention.

Participant :

- Je perçois le jeu de contraintes dans lequel s'inscrivent les politiques de transition.
- Je débats des conditions auxquelles citoyens, entreprises et collectivités joueront leurs rôles dans la transition.

Déroulé de l'atelier - Introduction

A BRISE GLACE : QUE FAITES-VOUS DÉJÀ POUR LA TRANSITION ?

L'animateur note sur un paperboard deux actions par participant : une qu'ils considèrent comme facile, un changement opéré sans trop d'effort ; et une plus difficile, qu'ils voudraient mettre en œuvre, mais sans y arriver ou difficilement

Cette phase peut faire naître des discussions ou des désaccords, compte tenu de la variabilité des modes de vie. Ils témoignent que **la faisabilité des transitions est fortement dépendante du contexte, et que nous sommes tous « pris » dans un système technique et culturel** – système qui dépend néanmoins de nos choix, passés et présents, personnels et collectifs.

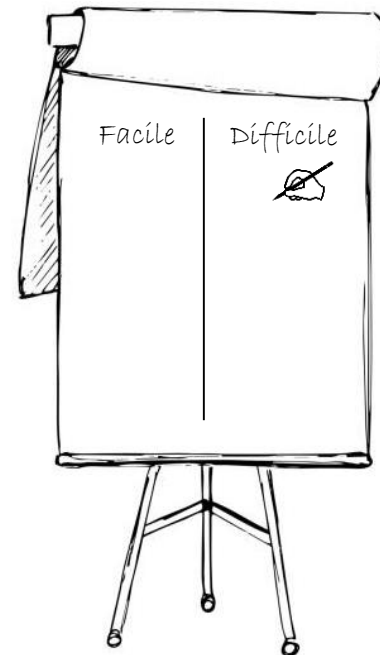
B LES 3 CRISES

L'animateur rappelle les raisons de tous ces efforts pour changer son mode de vie ou agir collectivement :

Nous avons face à nous un problème à trois dimensions, toutes existentielles, toutes liées entre elles.

Le réchauffement climatique ; L'effondrement de la biodiversité ; L'épuisement des ressources

L'animateur demande aux participants quels sont les engagements de la France en ce qui concerne le climat et la biodiversité, et rappelle que, si la question des ressources n'est pas la plus médiatisée, la planification écologique met en évidence sa centralité.



Temps 1 : Planifions ! Découvrir et comprendre les leviers du plan

Etape 1 - Atténuation du réchauffement climatique

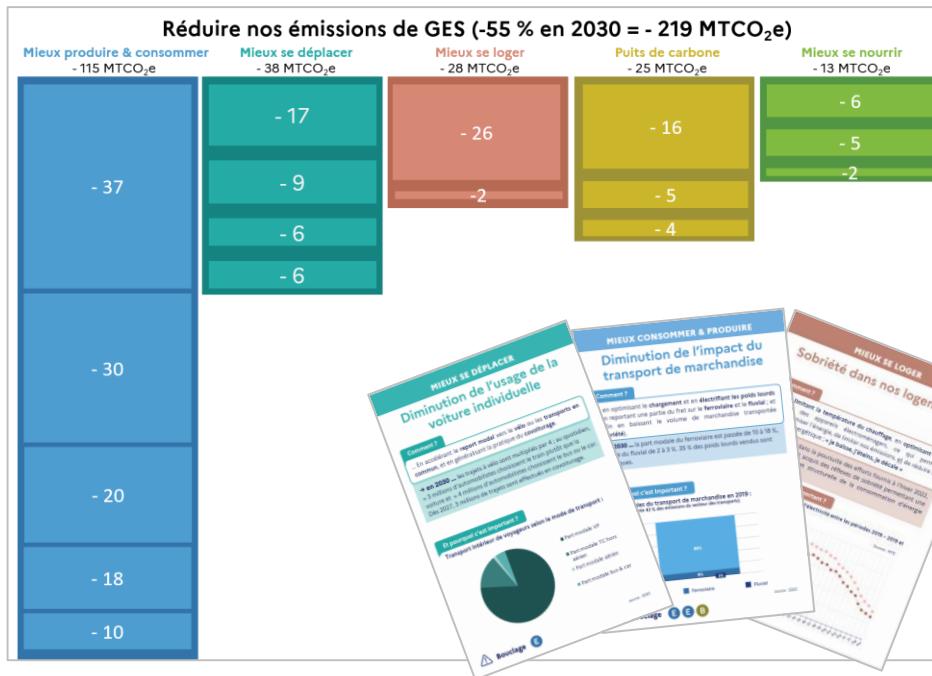
A INVENTAIRE DES LEVIERS DE DECARBONATION

L'animateur pose au centre d'un paper board le visuel formaté représentant les objectifs de baisses d'émissions sectorielles.

On distribue aux joueurs **24 cartes leviers « atténuation »**. Tour à tour, ils lisent le recto de la carte à voix haute et la place sur le visuel, selon le secteur et en essayant d'en deviner l'impact relatif (en nb de MTCO₂e évitées)

Une fois les cartes lues et posées, l'animateur donne aux joueurs la bonne réponse, et on ajuste le placement des cartes si besoin. (voir la version complétée s.6)

Cette étape permet de réaliser que l'atteinte de nos objectifs demande **d'activer une multitude de leviers, dans tous les secteurs, qu'il n'y a pas de solution miracle, et que nos marges de manœuvre sont contraintes.**

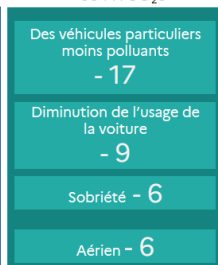


Réduire nos émissions de GES (-55 % en 2030 = - 219 MTCO₂e)

Mieux produire & consommer
- 115 MTCO₂e



Mieux se déplacer
- 38 MTCO₂e



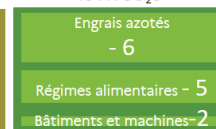
Mieux se loger
- 28 MTCO₂e



Puits de carbone
- 25 MTCO₂e



Mieux se nourrir
- 13 MTCO₂e



Phase 1 : Planifions ! Découvrir et comprendre les leviers du plan

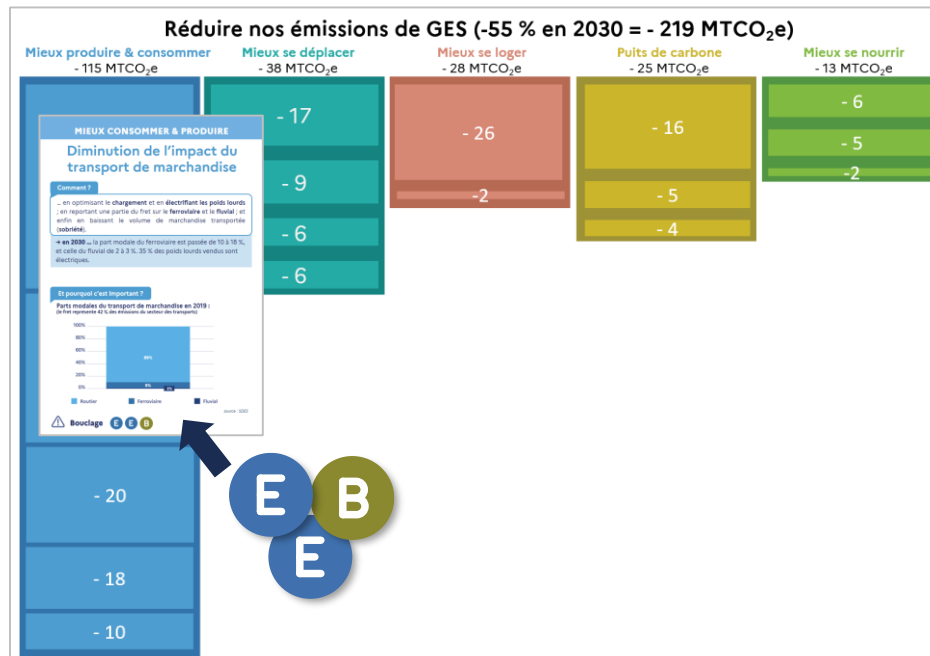
Etape 1 - Atténuer du réchauffement climatique

B BOUCLAGE RESSOURCES

Sur certaines cartes se trouvent des signaux d'alerte indiquant que ce levier nécessite **une ressource dont la quantité disponible est limitée**.

- On distribue aux joueurs des jetons ressources (**E** pour Electricité et **B** pour Biomasse), qu'ils répartissent sur les cartes
- Ils s'aperçoivent rapidement qu'il **manque de jetons**
- Après avoir écarté l'option d'abandonner des leviers (impératif d'atteindre l'objectif GES), les joueurs réalisent (ou l'animateur suggère) que **certaines cartes permettent de dégager de la ressource**
- L'animateur distribue alors les jetons supplémentaires qui permettent le bouclage

Cette étape de permet de saisir **l'importance de la planification, sans laquelle les risques de conflit d'usage des ressources sont nombreux**.



Phase 1 : Planifions ! Découvrir et comprendre les leviers du plan

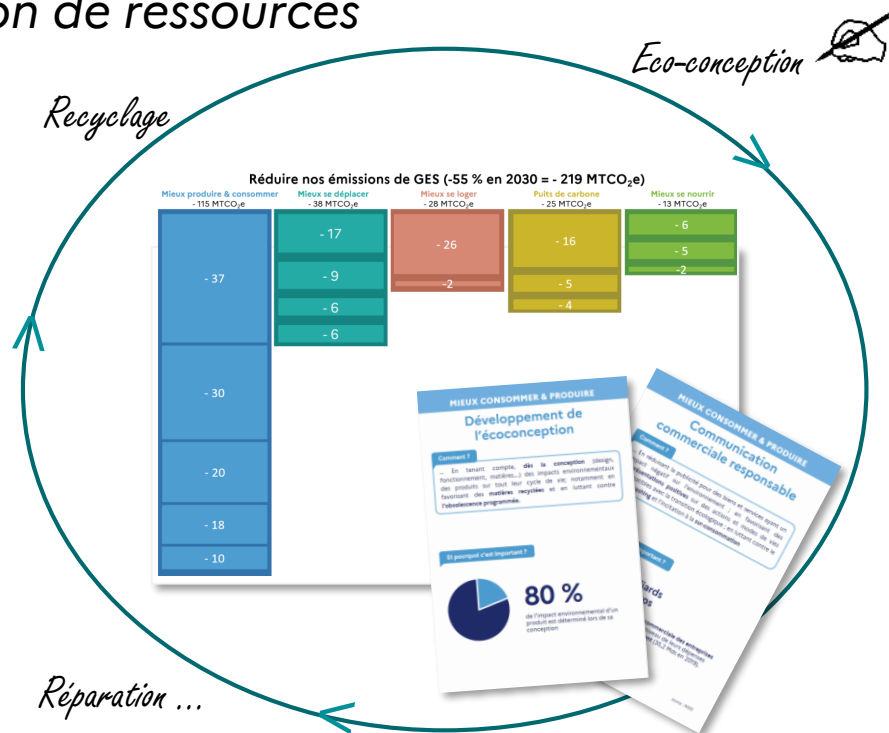
Etape 2 - Réduire notre consommation de ressources

C RECONSTITUTION DU CYCLE DE L'ECONOMIE CIRCULAIRE

Dans la continuité de l'exercice de bouclage sur l'électricité et la biomasse, l'animateur élargit le constat de l'insoutenable de notre modèle de production *linéaire*, car trop consommateur de ressources.

Autour du plateau GES, l'animateur dessine un cercle et demande aux participants de reconstituer les étapes d'une économie *circulaire*.

Une fois cette phase d'idéation terminée, l'animateur distribue les cartes « économie circulaire » à placer sur ce plateau (en plus des cartes atténuation déjà présentes).



Phase 1 : Planifions ! Découvrir et comprendre les leviers du plan

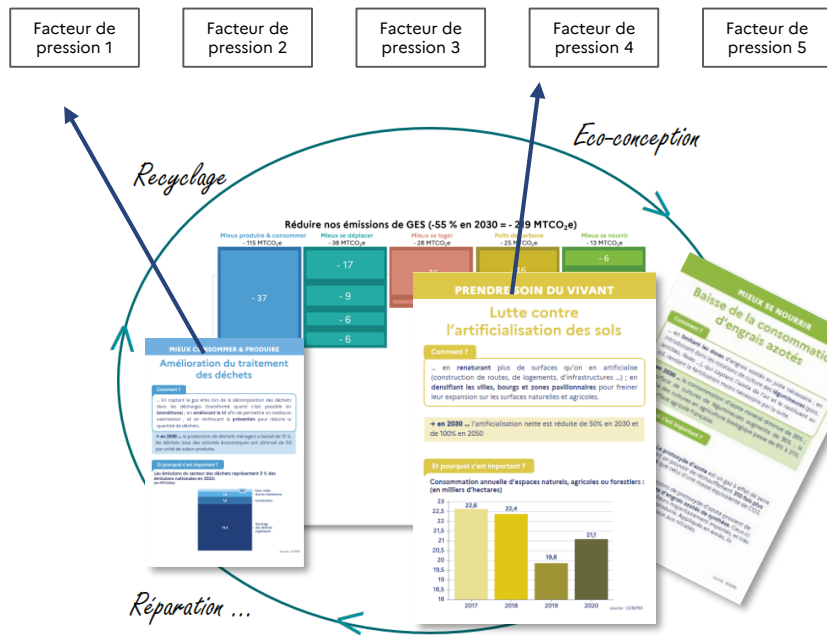
Etape 3 - Restaurer et préserver les écosystèmes

D REDUIRE LES PRESSIONS QUI S'EXERCE SUR LA BIODIVERSITE

La baisse des émissions des gaz à effet de serre et la circularité de notre économie ne nous mèneront vers un modèle soutenable qu'à condition que les écosystèmes qui rendent possible la vie sur Terre fonctionnent.

- L'animateur place en haut du plateau 5 cartes « facteur de pression » sur la biodiversité
- Les participants prennent connaissance de ces cartes, et sont invités à **sélectionner les leviers déjà placés sur le plateau**, qui permettent aussi de lutter contre ces pressions. Les cartes sont déplacées et rangées au dessus des facteurs de pression
- L'animateur distribue le dernier lot de cartes « protéger le vivant », pour compléter le plan.

Cette étape permet de mettre en évidence le rôle central de la biodiversité, trop souvent traitée à part.



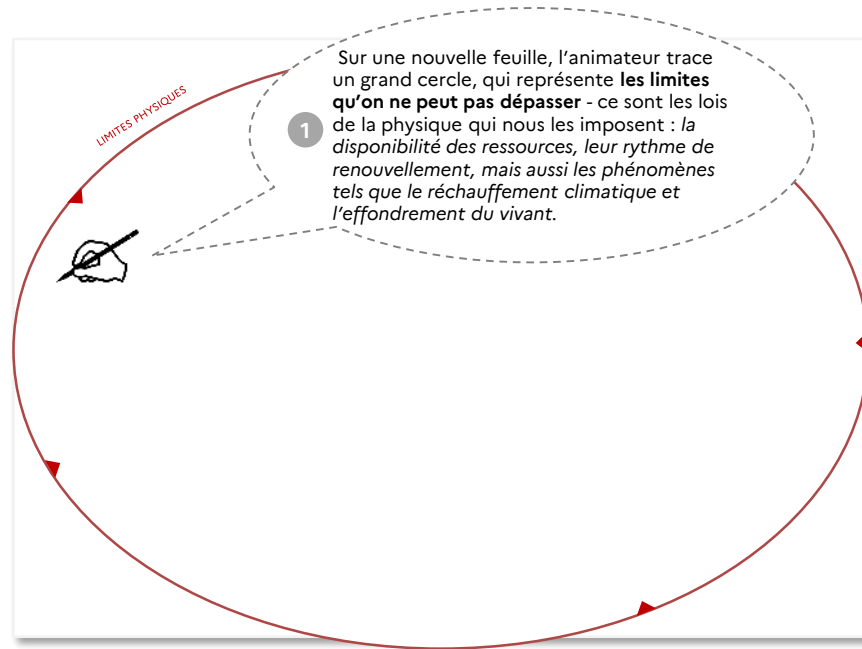
Phase 2 : Les conditions du passage à l'action

A POSER LE CADRE DE NOTRE ACTION

A ce stade sur notre plateau figurent l'ensemble des leviers identifiés par la planification écologique. Ce plan dessine un chemin qui fonctionne, **mais tous ces leviers sont en fait dans les mains d'acteurs autonomes (citoyens, collectivités, entreprises), qui doivent agir pour faire de ce scénario une réalité.**

La planification n'est pas un exercice de fiction, elle consiste aussi à identifier et mettre en œuvre **les conditions nécessaires au passage à l'action de chaque acteur de la transition.**

Pour ce faire l'Etat dispose d'une multitude de moyens, certains sont contraignants, d'autres moins. Pour chaque levier il s'agit donc de trouver le bon équilibre, la bonne dose d'intervention.



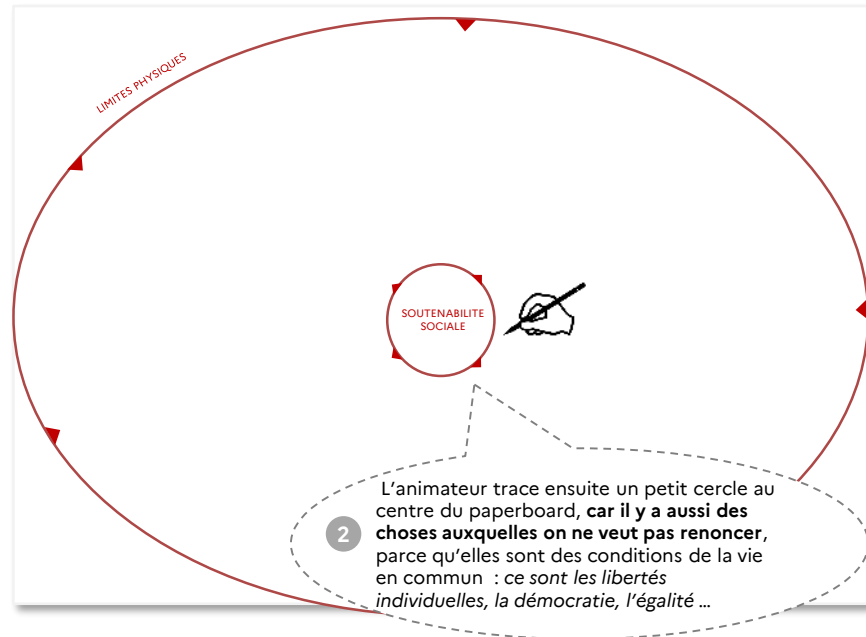
Phase 2 : Les conditions du passage à l'action

A POSER LE CADRE DE NOTRE ACTION

A ce stade sur notre plateau figurent l'ensemble des leviers identifiés par la planification écologique. Ce plan dessine un chemin qui fonctionne, **mais tous ces leviers sont en fait dans les mains d'acteurs autonomes (citoyens, collectivités, entreprises), qui doivent agir pour faire de ce scénario une réalité.**

La planification n'est pas un exercice de fiction, elle consiste aussi à identifier et mettre en œuvre **les conditions nécessaires au passage à l'action de chaque acteur de la transition.**

Pour ce faire l'Etat dispose d'une multitude de moyens, certains sont contraignants, d'autres moins. Pour chaque levier il s'agit donc de trouver le bon équilibre, la bonne dose d'intervention.



Phase 2 : Les conditions du passage à l'action

B DETERMINER LE JUSTE NIVEAU D'INTERVENTION

Pour engager les acteurs dans la transition, l'Etat peut intervenir par différents moyens : l'interdiction, l'obligation, la norme, la taxe, l'incitation fiscale, la subvention, l'investissement direct, la commande publique, l'éducation et la formation, l'information ou la sensibilisation

Il s'agit donc pour l'Etat d'agir de telle sorte que soit respectées les limites « externes » et « interne », de trouver le bon équilibre.

Les participants jouent le rôle des pouvoirs publics et cherchent à trouver l'équilibre entre contrainte et laisser-faire.

Tour à tour, ils débattent d'une proposition pour chaque levier, et déposent la carte sur un axe allant du centre (mesures contraignantes) à la périphérie (mesures d'incitation souple).

Petit à petit, un équilibre se dessine : si trop de cartes sont à la périphérie du cercle, alors on risque de dépasser les limites, au contraire si trop de cartes sont autour du centre, la soutenabilité sociale peut être discutée. Il n'y a pas de réponse unique, cette phase sert de support au débat.



Phase 2 : Les conditions du passage à l'action

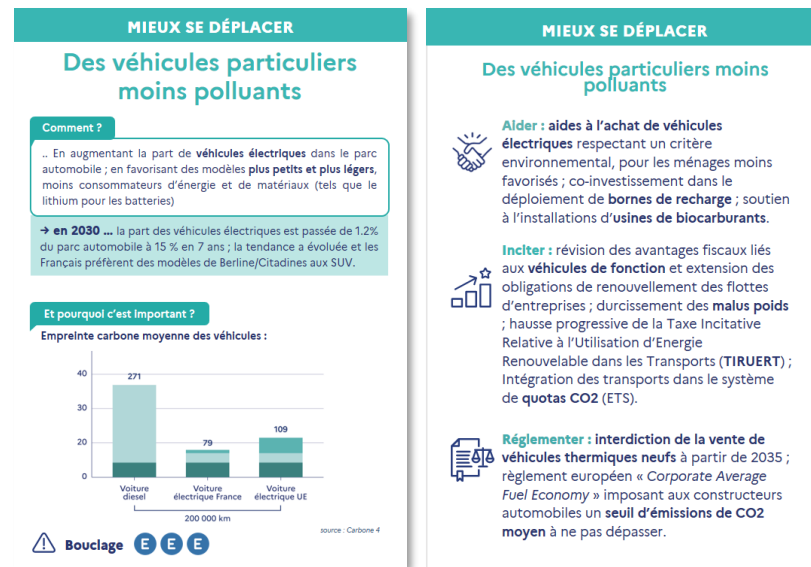
C CONCLUSION

Pour conclure, l'animateur assigne un rôle à chaque participant : citoyen(ne) ; entreprise ; collectivité locale.

Chacun dans leur rôle, les participants sélectionnent une ou deux cartes leviers, qu'ils considèrent être de leur ressort. Si l'équipe dispose déjà de profils mixtes, les participants peuvent jouer leur propre rôle à cette étape.

L'atelier se termine par un dernier tour de table : chacun explique son choix de levier, en quoi consiste le changement pour son acteur, et quelles sont les conditions de son passage à l'action.

Ils retournent ensuite leurs cartes et découvrent au verso les mesures politiques en cours de mise en œuvre dans le cadre de la planification écologique.



A l'issue de l'atelier

Les participants repartent avec les enseignements suivants :

- **Sur la méthode de planification** : une vision globale et systémique, qui tient compte de toutes les dimensions de la transition
- **Sur les leviers du changement** : précis, concrets, multisectoriels, de différentes natures (technologie, sobriété ..)
- **Sur l'importance du bouclage** : un processus d'intégration des limites physiques - les ressources que nous consommons, notamment à des fins de transformation écologique, sont disponibles en quantités limitées
- **Sur le sens des politiques publiques environnementales** : planifier conduit l'Etat à intervenir de multiples manières pour rendre possible le passage à l'action. Pas de recette unique, selon les acteurs/les situations l'Etat informe, incite, aide ou réglemente.
- **Sur le rôle que chacun peut jouer à son échelle** : la radicalité des transformations nécessaires n'implique pas la brutalité du changement – si les conditions sont réunies et que l'effort est réparti, la transition peut être une source d'opportunités, à l'échelle individuelle comme collective.

A vous de jouer : comment organiser un atelier ?



Vous êtes acteur ou actrice de la transition écologique et vous cherchez à mobiliser autour de vous ?



Conditions et matériel : Un atelier low-tech, flexible et accessible

Le Bon Plan est un outil en libre accès*, conçu pour diffuser largement le cadre de réflexion et d'action de la planification écologique. Son contenu est issu des travaux du SGPE, fondés sur la science et menés en collaboration avec de nombreux experts internes et externes à l'Etat.

- ≈ 10 participants,
- Un animateur / Une animatrice
- 2 heures en présentiel,
- 3 planches paperboard, 29 cartes à jouer, le plateau de jeu GES, 23 jetons, 5 vignettes « facteurs de pression »



Rendez-vous sur site de la planification écologique : <https://www.gouvernement.fr/france-nation-verte>



Téléchargez le guide explicatif et les pièces détachées (cartes ; plateau ; jetons ; supports à l'animation ...)



Faites-nous part de vos questions et suggestions à l'adresse planification-ecologique@pm.gouv.fr



PREMIER
MINISTRE

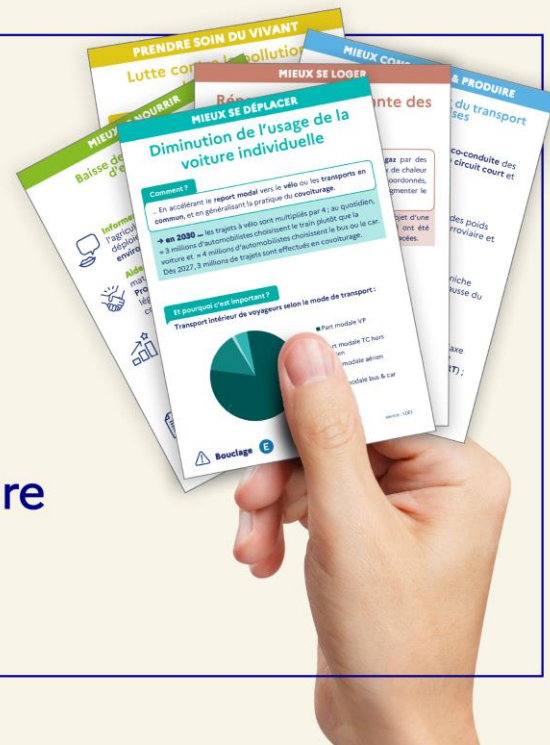
Liberté
Égalité
Fraternité

Secrétariat général à la planification écologique

LE BON PLAN

ENTREZ DANS LA PLANIFICATION ÉCOLOGIQUE !

L'atelier pour tout comprendre
et se préparer à agir



FRANCE
NATION
VERTE >

Agir • Mobiliser • Accélérer

